



ECOLOGY & GREEN ENERGY

PJ47

Capacités Techniques & Financières

(Dossier 2201-E14Q2-024)

SOCOIM

Unité de préparation de C.S.R – Chainy (45)

Dossier de Demande d'Autorisation Environnementale - DDAE



Ressourcer le monde

2022
Novembre

SOMMAIRE

1. PRESENTATION DE LA SOCIETE ET HISTORIQUE DU SITE	3
1.1. Le groupe VEOLIA	3
1.2. La filiale VEOLIA RVD (Recyclage et Valorisation Déchets).....	4
1.3. La société SOCCOIM	6
1.4. Le site SOCCOIM de Chaingy	7
2. PRESENTATION DES CAPACITES TECHNIQUES	8
2.1. Description des activités.....	8
2.1.1. Activités de la société SOCCOIM.....	8
2.1.2. Activités exercées sur le site SOCCOIM de Chaingy.....	9
2.2. Fonctionnement administratif.....	10
2.3. Démarche Qualité, Sécurité et Environnement.....	12
2.3.1. De la raison d’être à la performance plurielle	12
2.3.2. Présentation du Système de Management Intégré de VEOLIA	13
2.3.3. Les engagements 2021-2023 de VEOLIA.....	15
2.3.4. Les documents du système.....	16
3. PRESENTATION DES CAPACITES FINANCIERES.....	17
3.1. Chiffres clés	17
3.2. Modalités de financement du projet.....	17
3.3. Constitution des Garanties Financières	17
4. ANNEXES.....	18

GLOSSAIRE

Le glossaire est disponible en PJ 99.

TABLE DES FIGURES

Figure 1 : Domaines d'intervention et Chiffres-Clés groupe VEOLIA	3
Figure 2 : Activités et Chiffres-Clés VEOLIA RVD	4
Figure 3 : Installations du groupe VEOLIA sur la région Centre-Ouest.....	5
Figure 4 : Métiers VEOLIA RVD.....	5
Figure 5 : Etablissements SOCCOIM en Région Centre-Val de Loire	6
Figure 6 : Étapes du cycle des déchets.....	8
Figure 7 : Localisation des établissements SOCCOIM sur la ZA Les Pierrelets à Chaingy.....	9
Figure 8 : Organigramme de la Direction des Services Entreprises (DSE)	11
Figure 9 : Organigramme de la DUO Valorisation 28-45 Centre Nord	11
Figure 10 : Organigramme projeté du site SOCCOIM de Chaingy.....	12
Figure 11 : Démarche de progrès continu.....	13
Figure 12 : Cartographie des processus de VEOLIA RVD.....	14
Figure 13 : Engagements 2021-2023 de RVD France	15

TABLE DES TABLEAUX

Tableau 1 : Données administratives SOCCOIM	6
Tableau 2 : Liste des engins du site.....	10
Tableau 3 : Chiffre d'affaires net du Groupe VEOLIA et de SOCCOIM	17

1. PRESENTATION DE LA SOCIETE ET HISTORIQUE DU SITE

Le porteur du projet, et par conséquent de la demande d'autorisation environnementale, est la société SOCCOIM. Cette société est une société filiale à 100% du groupe VEOLIA.

1.1. Le groupe VEOLIA

Le groupe VEOLIA, dont la société-mère est VEOLIA ENVIRONNEMENT, est un groupe de sociétés de services environnementaux intervenant dans les trois domaines suivants :

- ▶ **Eau** : VEOLIA maîtrise le traitement et le suivi de la qualité de l'eau à toutes les étapes de son cycle, depuis le prélèvement jusqu'au rejet dans le milieu naturel.
- ▶ **Déchets** : VEOLIA est le spécialiste de la gestion des déchets, qu'ils soient liquides ou solides, banals ou spéciaux. L'expertise de VEOLIA couvre l'ensemble du cycle de vie des déchets, de la collecte au recyclage, jusqu'à leur valorisation finale sous forme de matière ou d'énergie.
- ▶ **Énergie** : Expert des services énergétiques, VEOLIA accompagne la croissance économique de ses clients municipaux et industriels, tout en réduisant leur empreinte environnementale.

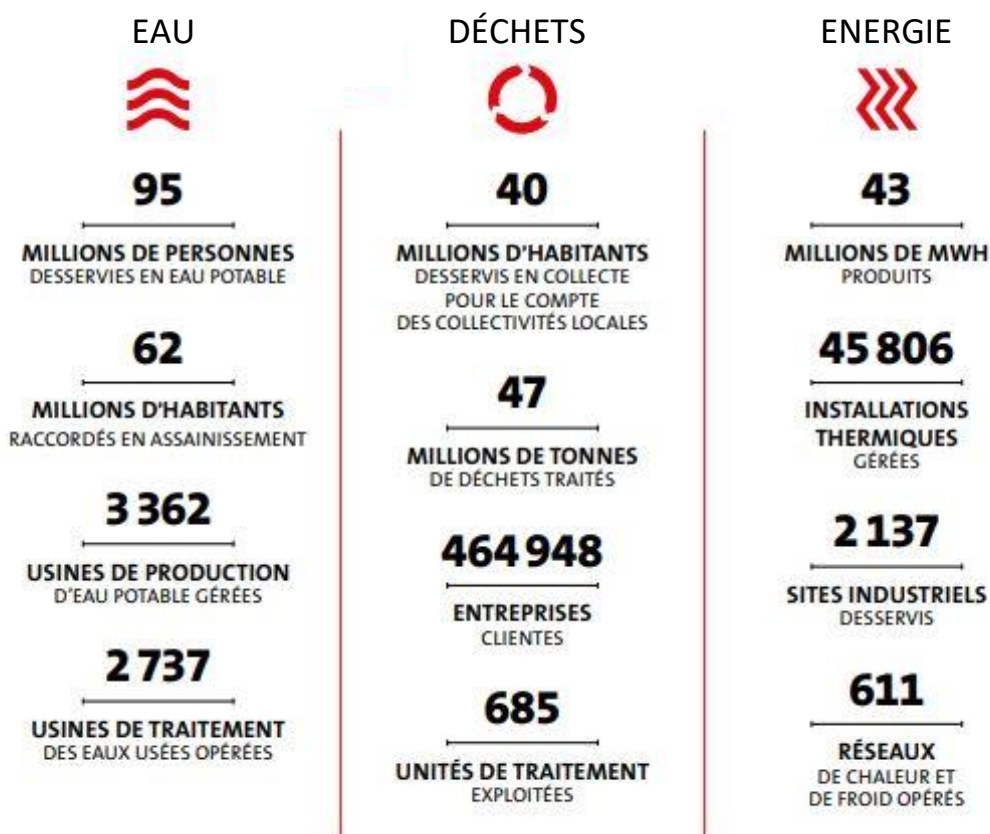


Figure 1 : Domaines d'intervention et Chiffres-Clés groupe VEOLIA

Présent sur les cinq continents et leader dans ces domaines, le groupe VEOLIA emploie 178 894 salariés dans le monde dont 51 685 en France, pour un chiffre d'affaires à travers le monde s'élevant à 26 010 millions d'euros dont 7 895 millions d'euros pour la France (chiffres pour l'année 2020).

1.2. La filiale VEOLIA RVD (Recyclage et Valorisation Déchets)

Au sein du groupe VEOLIA, VEOLIA RVD (Recyclage et Valorisation des Déchets) est la filiale spécialisée dans le domaine des déchets en France. Elle emploie 15 154 collaborateurs et dispose, via ses filiales, de plusieurs installations de collecte, tri, stockage, traitement et valorisation de déchets répartis sur le territoire français, pour un chiffre d'affaires de 2 453 millions d'euros (chiffres pour l'année 2020).



Figure 2 : Activités et Chiffres-Clés VEOLIA RVD

Par ses filiales présentes sur l'ensemble du territoire français, VEOLIA RVD possède une expérience professionnelle reconnue sur le plan national et international dans le domaine du traitement et de la valorisation des déchets : conception, réalisation, exploitation et maintenance.

La carte ci-dessous représente les installations de VEOLIA RVD sur la région Centre Ouest, qui regroupe 3 régions administratives (Pays de la Loire, Bretagne et Centre-Val de Loire).

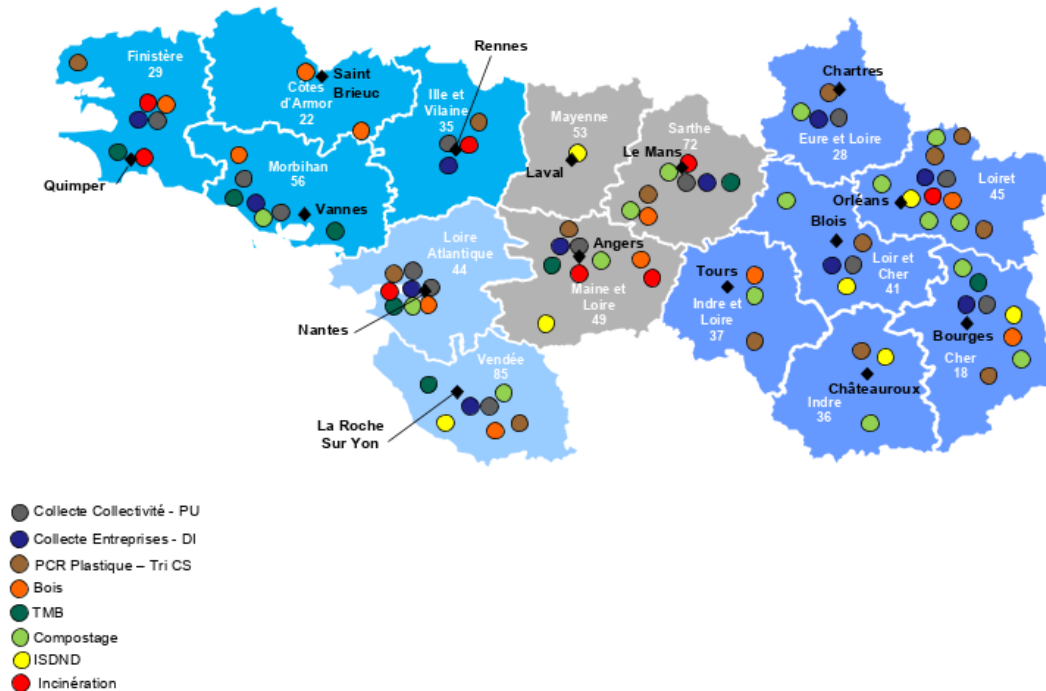


Figure 3 : Installations du groupe VEOLIA sur la région Centre-Ouest

Sur la région Centre Ouest, VEOLIA accompagne plus de 13 000 clients industriels et collectivités.

Depuis le 1er janvier 2021, VEOLIA RVD et par déclinaison, VEOLIA Centre Ouest s’est réorganisée dans le but de se spécialiser par type de métier.

VEOLIA RVD est par conséquent divisée en trois métiers :



Figure 4 : Métiers VEOLIA RVD

VEOLIA RVD collecte, trie et commercialise, sur le territoire français, plus de 2 millions de tonnes de déchets destinés à être valorisés. En particulier, concernant le CSR, les prestations réalisées par VEOLIA sont les suivantes :

- ▶ Mise en place de contenants spécifiques (bennes, etc.) chez les clients industriels et collectivités,
- ▶ Collecte des déchets chez les clients,
- ▶ Acheminement vers des plateformes autorisées de tri-transfert, contrôle qualité des apports pour chaque vidage par un personnel qualifié,
- ▶ Préparation des matières (tri, broyage, déferrailage, etc.),
- ▶ Expédition vers les filières de valorisation (chaufferies, cimentiers)

Parmi les filiales de VEOLIA RVD (Recyclage et Valorisation des Déchets), on retrouve la société SOCCOIM, société par actions simplifiée détenue à 100% par VEOLIA RVD. Le site de Chaingy, objet de la présente demande d'autorisation environnementale, fait partie de la Direction des Services aux Entreprises.

1.3. La société SOCCOIM

Les informations principales de SOCCOIM sont précisées ci-après (cf. Kbis en Annexe 1) :

Tableau 1 : Données administratives SOCCOIM

NOM	SOCCOIM
Dénomination	SOCIETE ORLEANAISE DE COMBUSTIBLES ET DE COLLECTE D'ORDURES INDUSTRIELLES ET MENAGERES
Forme	Société par Actions Simplifiée (SAS)
Capital social	6 952 920,00 €
Immatriculation	086 880 036 R.C.S. Orléans
Siège social	Zone d'Activités des Pierrelets 45380 CHAINGY
Représentants	Présidente : Mme Anne THEVENOT Directeur Général : M. Olivier SCALLIET
Nom Commercial	VEOLIA
N°APE et Activité	3811Z : Collecte d'ordures ménagères et industrielles, transports routiers, location de véhicules automobiles de transports de marchandises, services de transports publics de marchandises, vente de tous combustibles, collecte de verre usage, et au transport de toutes marchandises

La société SOCCOIM (Société Orléanaise de Collecte des Combustibles et Ordures Industrielles et Ménagères) est spécialisée dans la gestion (collecte, transport, traitement, recyclage et valorisation) de déchets non dangereux. Cette société est dédiée aux activités du groupe dans les départements du Loiret (45), Eure-et-Loir (28), Loir-et-Cher (41) et Indre-et-Loire (37). Elle emploie 544 salariés, pour un chiffre d'affaires s'élevant à 70,5 millions d'euros (chiffres pour l'année 2020).

Elle comprend notamment les établissements suivants :

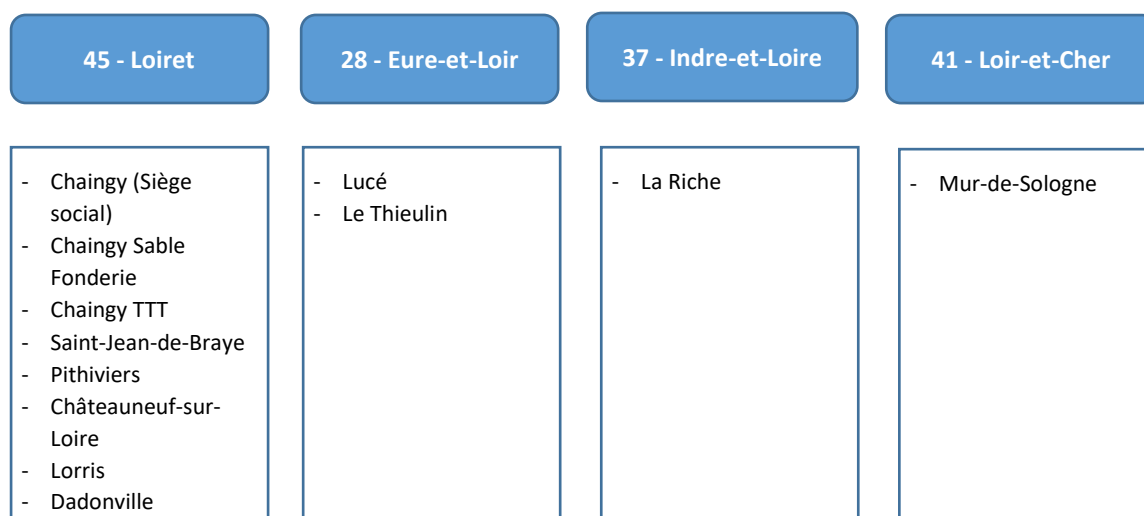


Figure 5 : Etablissements SOCCOIM en Région Centre-Val de Loire

1.4. Le site SOCCOIM de Chaingy

Le site de Chaingy gère la collecte auprès des industriels du Loiret. La plateforme multimodale est un véritable Hub de valorisation.

Les activités présentes sur la plateforme multimodale de Chaingy sont au coeur même d'une démarche pour le développement durable et le respect de l'environnement

Le site propose plusieurs activités :

- ▶ La Collecte des déchets industriels,
- ▶ Une chaîne de tri 5 flux, employant du personnel en insertion,
- ▶ Une plateforme ferraille,
- ▶ Une plateforme verre,
- ▶ Une plateforme de sables de balayage,
- ▶ Une zone Eco-Mobilier,
- ▶ Une plateforme Sables de fonderie,
- ▶ Une plateforme bois.

104 000 tonnes de matière ont été réceptionnées en 2019 sur l'ensemble des sites.

2. PRESENTATION DES CAPACITES TECHNIQUES

2.1. Description des activités

2.1.1. Activités de la société SOCCOIM

SOCCOIM est filiale de VEOLIA Recyclage et Valorisation des Déchets, implantée dans 4 des 6 départements de la Région Centre-Val de Loire (Loiret, Eure-et-Loir, Loir-et-Cher, Indre-et-Loire).

Ses activités de collecte assurent les enlèvements des déchets de plus de 600 000 habitants. L'activité industrielle assure la gestion des déchets de plus de 7 000 clients industriels.

La région est organisée autour de 3 métiers : le service aux collectivités, le service aux industriels et les unités industrielles.

Au sein de cette région, VEOLIA RVD assure une forte implantation locale, avec des sites d'exploitation mono ou multi-activité :

- ▶ 13 Centres de tri / valorisation des déchets (dont plateformes Bois, Ferraille...);
- ▶ 2 Centres de tri de déchets issus des collectes sélectives;
- ▶ 36 Déchèteries exploitées en haut de quai;
- ▶ 10 Plateformes de compostage;
- ▶ 1 Usine d'incinération (dans le cadre de marchés d'exploitation);
- ▶ 1 Plateforme de maturation de mâchefers;
- ▶ 4 Installations de stockage de déchets non dangereux en exploitation (dont deux installations fermant en 2024).

Le schéma ci-après représente les différentes étapes du cycle des déchets :



Figure 6 : Étapes du cycle des déchets

Ainsi, VEOLIA gère pour ses clients l'ensemble de la chaîne, de la collecte (à l'amont) jusqu'à la valorisation finale (à l'aval).

2.1.2. Activités exercées sur le site SOCCOIM de Chaingy

Depuis la nouvelle organisation de 2021, le site de Chaingy est rattaché à la Direction des Services aux Entreprises. Cette Direction vise à spécialiser les sites sur des process industriels en vue de préparer les matières amont aux filières de valorisation aval.

Sur les différents sites SOCCOIM présents au sein de la Zone d'Activités des Pierrelets à Chaingy, cette professionnalisation est d'ores et déjà effective pour les filières Cartons-Plastiques-Bois-Ferrailles-REP DEA, etc..., et traduite via l'historique du site :

- ▶ Centre de Tri-Transfert : 1994 (AP du 12/10/2011)
- ▶ Plateforme Ferraille : 1995 (AP du 26/10/2011)
- ▶ Plateforme Sables de fonderie : 2000 (AP du 31/07/02)
- ▶ Plateforme Bois : 2006 (AP du 19/06/2015)
- ▶ Plateforme REP DEA Eco-Mobilier : abri dédié depuis mars 2020



Figure 7 : Localisation des établissements SOCCOIM sur la ZA Les Pierrelets à Chaingy

A ce jour, le site dispose des équipements suivants :

- ▶ Un bâtiment d'une surface de 4 000 m² à l'intérieur duquel sont notamment situés la chaîne de tri, la presse à balle et le compacteur à déchets ;
- ▶ Un quai de vidage des déchets ;
- ▶ Une alvéole de stockage de déchets de verre ;
- ▶ Une alvéole de vidage des sables de balayage ;
- ▶ Une plateforme de réception et tri des DEA Eco-Mobilier, sous abri ;
- ▶ Un réservoir enterré de carburant et un poste de distribution ;

Et des engins suivants :

Tableau 2 : Liste des engins du site

Engin	Marque	Nombre
Chariot élévateur	Toyota	1
Chargeuses	Volvo L110	2 ou 3 suivant la configuration finale retenue
Pelles équipées d'une pince	LH22	2 ou 3 suivant la configuration finale retenue

Dans le cadre du nouveau projet, il vise à apporter une nouvelle spécialisation du site de Chaingy, à savoir la préparation de Combustibles Solides de Récupération (CSR).

Ce même site de Chaingy, plateforme multimodale, vise à massifier tout ou partie des matières à partir d'un maillage territorial alimenté par des apports directs et/ou divers autres centres de transfert.

2.2. Fonctionnement administratif

SOCCOIM dispose des moyens humains en nombre suffisant pour l'exploitation et la maintenance de l'installation permettant :

- ▶ De garantir les performances et le fonctionnement des installations ainsi que de les optimiser tout au long de l'exploitation,
- ▶ De veiller au respect des exigences réglementaires et à la protection de l'environnement,
- ▶ D'assurer l'entretien et maintenance de l'installation afin de garantir une disponibilité maximale,
- ▶ D'assurer la continuité de l'alimentation en combustible en toute situation,
- ▶ De présenter par la qualité de son exploitation une image exemplaire du site.

Direction des Services Entreprises

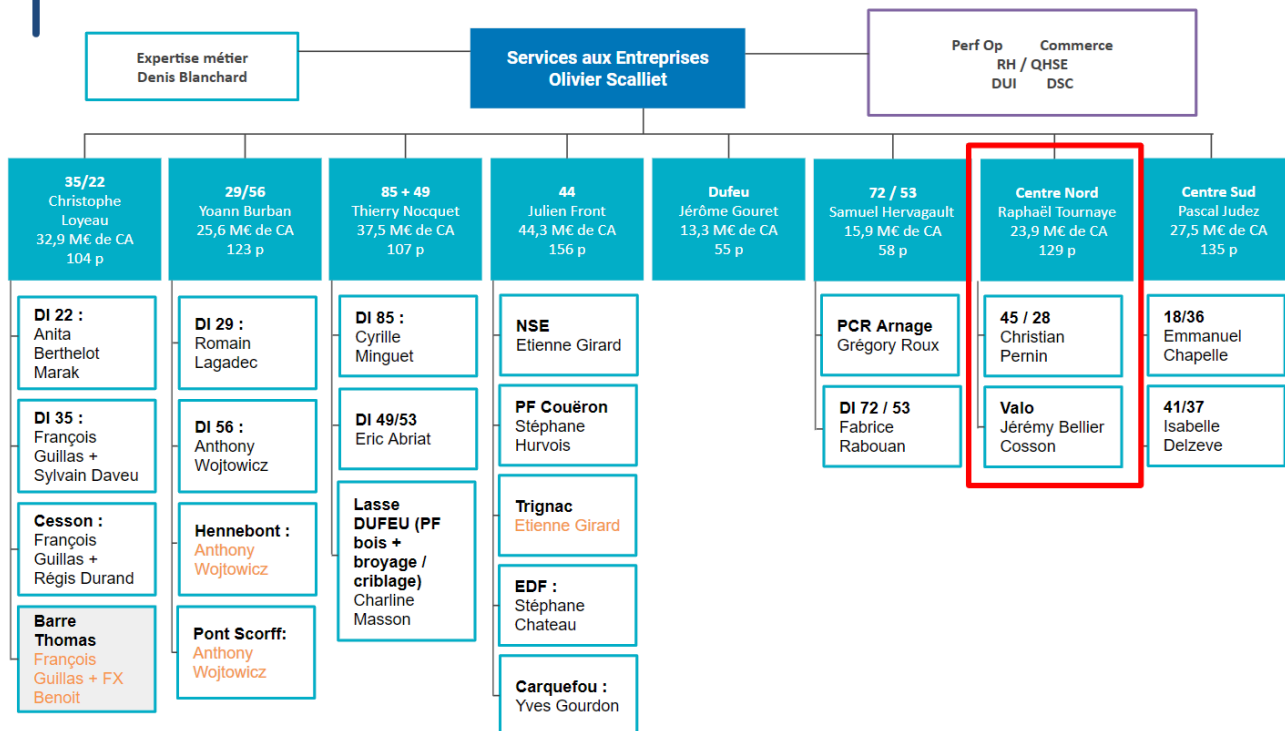


Figure 8 : Organigramme de la Direction des Services Entreprises (DSE)

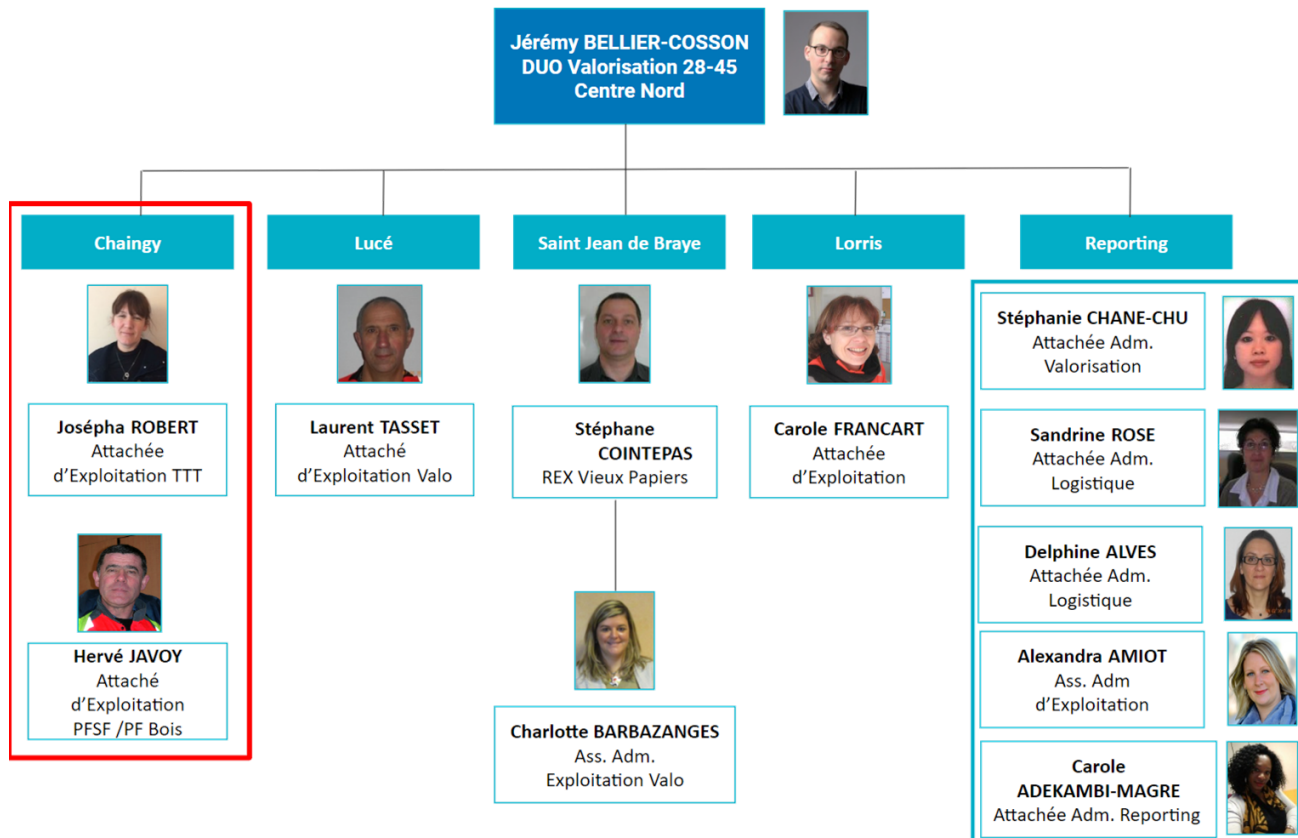


Figure 9 : Organigramme de la DUO Valorisation 28-45 Centre Nord

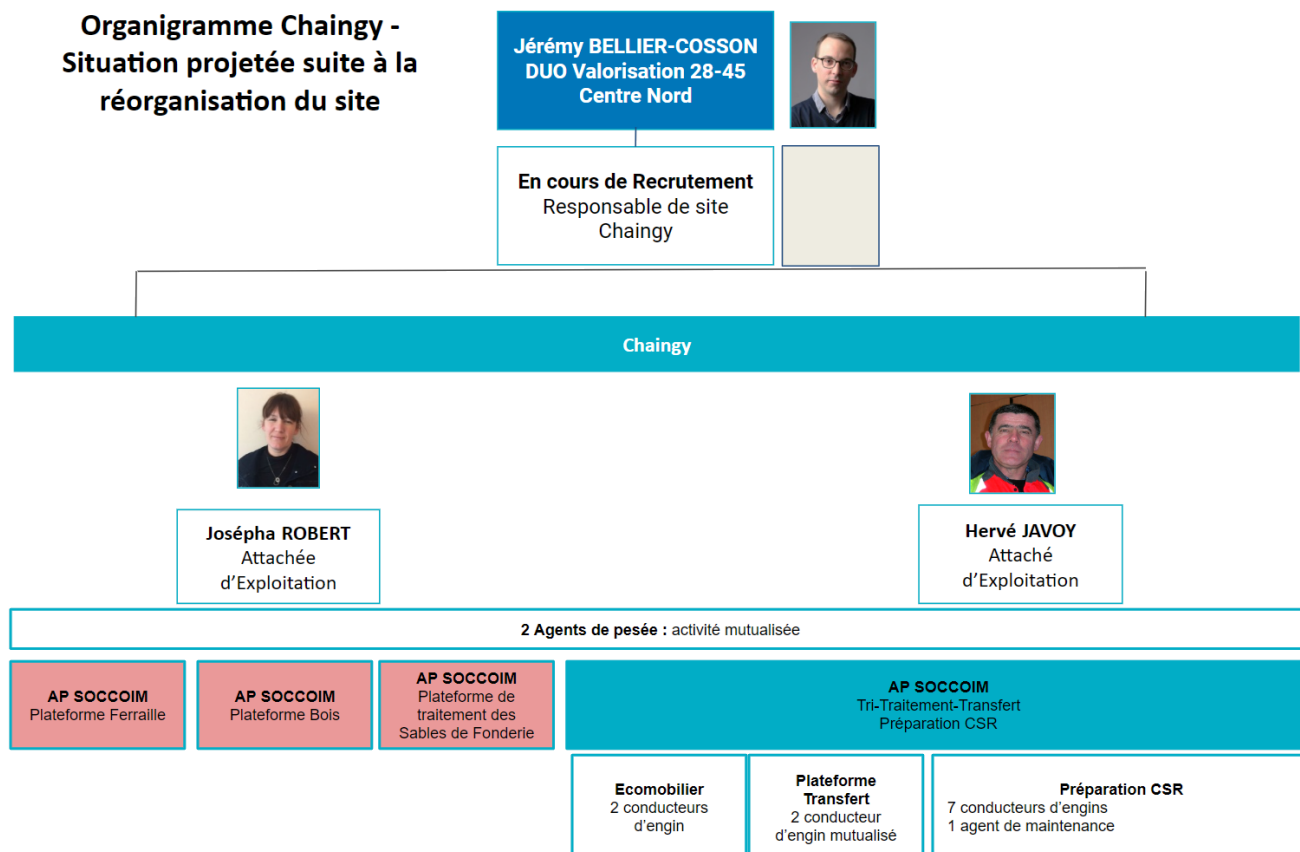


Figure 10 : Organigramme projeté du site SOCCOIM de Chaingy

2.3. Démarche Qualité, Sécurité et Environnement

2.3.1. De la raison d'être à la performance plurielle

Le groupe VEOLIA s'est doté d'une Raison d'Être qui caractérise son projet d'entreprise Impact 2023 et donne tout son sens à l'action de l'ensemble de ses collaborateurs.

La Raison d'Être de VEOLIA est de contribuer au progrès humain, en s'inscrivant résolument dans les Objectifs de Développement Durable définis par l'ONU.

Articulée autour des notions d'utilité et de création de valeur pour l'ensemble des parties prenantes, la Raison d'Être de VEOLIA est la boussole qui guide les actions du groupe sur le long terme.

VEOLIA s'engage à apporter la même attention et le même niveau d'exigence à toutes ses parties prenantes et à évaluer son action non pas seulement sur la seule performance financière mais sur une performance multiple / plurielle.

La performance de VEOLIA couvre 5 dimensions pour soutenir ses 5 parties prenantes : planète, clients, actionnaires, salariés et société. Chacune comporte de nombreux exemples concrets sur la façon dont VEOLIA mesure sa réussite.

Pour démontrer la preuve de son utilité, VEOLIA doit faire la preuve de sa performance sur toutes ces dimensions. La Raison d'Être est une démarche de progrès continu, avec et pour ses parties prenantes auprès desquelles elle s'engage à rendre des comptes grâce à des indicateurs concrets.

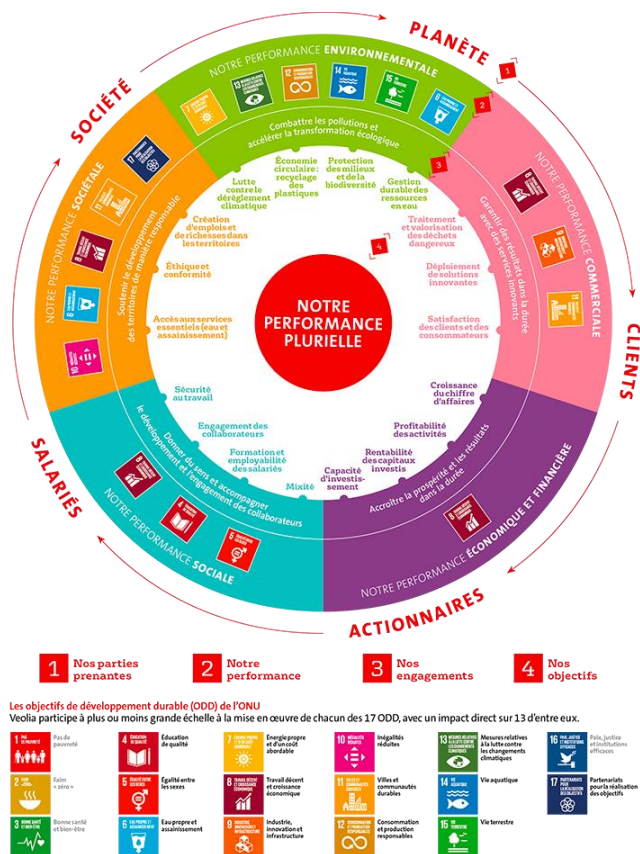


Figure 11 : Démarche de progrès continu

2.3.2. Présentation du Système de Management Intégré de VEOLIA

Un outil structurant à tous les niveaux

La Raison d’Être de VEOLIA est au cœur de son Système de Management Intégré (SMI) autrement appelé Système de Management de la Performance Plurielle (SMPP).

L'objectif d'un Système de Management Intégré est de gérer plusieurs domaines de management (Qualité, Santé Sécurité, Environnement,...) au sein de l'entreprise, en combinant les exigences liées aux différentes normes (ISO 9001, ISO 14 001, ISO 45 001) et ainsi de gagner en efficacité.

L’intégration des 3 référentiels dans un système commun permet de mutualiser les moyens d’évaluation et de prévention, d’assurer une organisation fiable de l’exploitation, dans le respect de l’ensemble des aspects suivants :

- ▶ la santé et la sécurité permanentes des salariés, sous-traitants et tiers,
- ▶ le respect d’une qualité de service irréprochable,
- ▶ la préservation de l’environnement et des ressources naturelles,
- ▶ la conformité aux exigences réglementaires, légales, contractuelles et autres.

Il s'agit d'un outil pragmatique, pour structurer et formaliser le mode de fonctionnement de VEOLIA afin d'atteindre les objectifs fixés et de permettre l'amélioration continue.

Ce système a ainsi pour objectif :

- ▶ D'évaluer l'ensemble des performances du site avec un système de mesures objectives des performances et de les améliorer en continue, avec un pilotage par objectifs,
- ▶ D'homogénéiser et standardiser les pratiques les plus efficaces,
- ▶ De renforcer l'image de marque, partagée avec le client, sur les aspects environnementaux / énergie, qualité de service et santé sécurité au travail,
- ▶ De s'inscrire dans une dynamique de performance globale et de progrès afin de mieux gérer les risques et les opportunités.

Le Système de Management Intégré déployé par VEOLIA permet une gestion globale de ces différents référentiels et mutualise les efforts d'évaluation, d'amélioration et de prévention.

Le développement de ce système, basé sur un fonctionnement par processus, implique l'entreprise dans toutes ses composantes, aussi bien la Direction, que les services supports (Ressources Humaines, Achats...) et les services opérationnels. Il permet d'identifier les rôles et responsabilités de chacun ainsi que les interactions entre les différents services avec les moyens et ressources nécessaires à la bonne réalisation des prestations.

La cartographie ci-après identifie l'ensemble des processus qui, à partir de l'identification des exigences des parties prenantes, permet de tout mettre en œuvre pour atteindre leur pleine satisfaction :

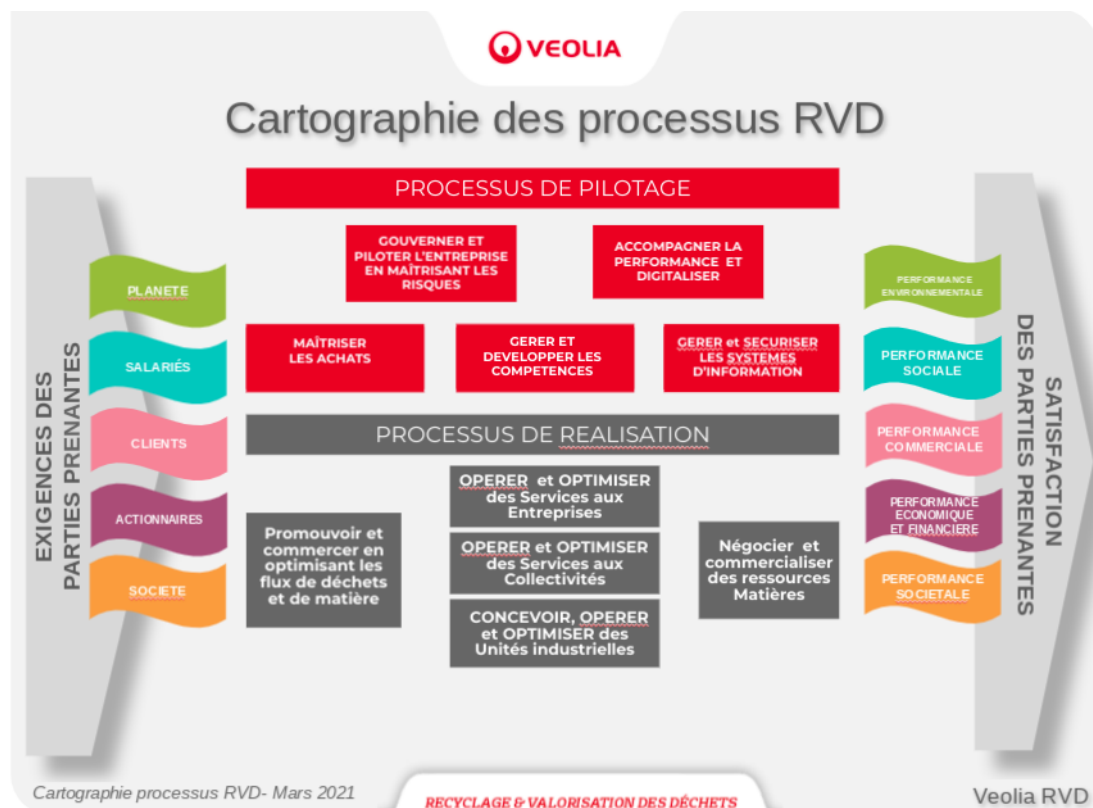


Figure 12 : Cartographie des processus de VEOLIA RVD

Un système de management intégré inscrit dans une logique d'amélioration continue

Le SMI n'est pas un système figé, mais évolue au contraire en permanence pour s'adapter aux changements (internes ou externes) et prendre en compte le retour d'expérience propre au site, mais aussi celui des autres unités françaises pour s'inscrire dans une logique d'amélioration continue.

C'est le travail et l'implication de tous (client, direction, ensemble du personnel, mais aussi sous-traitants et fournisseurs) qui amènent le système qualité à évoluer et à s'enrichir.

Suivi de la réglementation :

Le site en tant qu'installation ICPE doit respecter strictement son arrêté préfectoral et plus généralement l'ensemble des textes réglementaires qui lui sont applicables.

Pour cela, VEOLIA s'est adjoint les services de PREVENTEO, société spécialisée dans les services HSE, qui permet d'assurer la veille et le suivi de la conformité à l'ensemble des textes qui lui sont applicables dans les domaines Environnement, Sécurité, Energie et Transport.

Pour le site de Chaingy, VEOLIA par le biais de PREVENTEO intégrera l'ensemble des exigences de l'Arrêté Préfectoral ainsi que l'ensemble des exigences liées à la conception et au process. Il sera possible de connaître le taux de conformité en temps réel et le plan d'action associé.

Surveillance de la performance :

Les systèmes d'information mis en place par VEOLIA permettent la saisie, la remontée et la consolidation d'indicateurs de suivi du management intégré

La mesure de l'efficacité du SMI et ses évolutions nécessaires sont donc possibles au travers de l'exploitation des données issues des systèmes d'information mis en place, dans une logique d'amélioration continue.

2.3.3. Les engagements 2021-2023 de VEOLIA

Le SMI s'appuie sur une politique France, portée par la Directrice Générale RVD, et se décline sur l'ensemble des sites du périmètre de façon cohérente et homogène, garantissant ainsi une gouvernance efficace et la mutualisation des meilleures pratiques.

ENGAGEMENTS 2021-2023 DE RVD FRANCE

IMPACT RVD

Le groupe Veolia est résolument engagé à devenir le champion mondial de la Transformation écologique. L'urgence climatique, défi à la fois planétaire et très local, est attendue par 92% des Français. La préservation des ressources et le recyclage sont pour nos concitoyens le premier levier d'action de cette transformation. Veolia s'est coté d'une "Raison d'Être", visant à contribuer au progrès humain, en s'inscrivant résolument dans les Objectifs de développement durable définis par l'ONU, afin de parvenir à un avenir meilleur et plus durable pour tous.

Chez RVD France, notre mission est, dès maintenant, de structurer une véritable économie de la ressource en France pour permettre l'émergence d'une société 0 déchet, 0 carbone.

Dans ce contexte, IMPACT RVD est notre projet d'entreprise à horizon 2023 visant à être utile à nos différentes parties prenantes en améliorant, en continu, notre performance plurielle : Commerciale, Environnementale, Sociale, Sociétale et Économique et Financière pour faire émerger cette nouvelle société. Cette performance plurielle s'inscrit dans le respect de nos obligations réglementaires et contractuelles ainsi que les autres exigences auxquelles nous avons souscrit.

Elle garantit la pleine satisfaction de nos clients et de nos parties prenantes dont nos salariés en les accompagnant dans l'évolution de leurs métiers tout en menant une politique sociale en faveur de la diversité. Elle vise également à améliorer la profitabilité de nos activités tout en prévenant les pollutions environnementales potentielles, en optimisant l'usage, la consommation des matières et l'efficacité énergétique et en encourageant l'achat de produits et de services économes en énergie.

Pour concrétiser IMPACT RVD, 5 chantiers de Transformation, structurent notre évolution :

1. "Centricité clients" : relever le défi de la création de valeur pour nos clients et sélectionner les activités à fort impact ;
2. "De l'aval à l'amont" : Structurer nos activités sur les filières maximisant les potentiels de valorisation matière ou énergie ;
3. "Maîtrise financière" : Améliorer notre rigueur financière et piloter davantage l'activité par la valeur ;
4. "Traçabilité" : Développer la traçabilité des flux de déchets et de matières recyclées, de la production à la valorisation ;
5. "Engagement" : Réinventer notre culture d'entreprise, pour mobiliser tous nos collaborateurs au service de nos clients et de l'environnement et de la maîtrise des ressources tant dans la réalisation de nos services, dans la performance de nos installations que dans nos partenariats.

IMPACT RVD ne saurait être viable sans 2 pré-requis à l'action : la sécurité et la santé de tous en déterminant les attentes des collaborateurs par leur consultation et participation, tout en garantissant des conditions de travail sûres et saines, exemptes de danger. Le respect de l'éthique et de la conformité aux exigences. Dans ces deux domaines, je demande à chacun d'entre nous de les respecter, de les faire respecter et d'allouer les moyens appropriés en toutes circonstances.

Pour réaliser IMPACT RVD, nous nous sommes organisés autour de 8 régions structurées autour de 3 piliers métiers : Service aux Entreprises, Service aux Collectivités et Unités Industrielles et de 3 filiales de spécialités (VPPR - VDF - Triade).

Pour accélérer notre agilité et notre partage des solutions, nous allons structurer dès 2021, une démarche commune d'amélioration continue de cette performance plurielle.

Je m'engage, avec le Comex, à soutenir les acteurs de ce projet d'entreprise sur les plans humain, organisationnel et technique, et d'en assurer le suivi grâce à l'analyse de nos indicateurs de performance plurielle de manière régulière. Je sais que chacun d'entre nous saura s'engager avec responsabilité et ambition dans cette performance plurielle à l'atteinte de notre mission. Nous sommes résolument engagés. A nous tous maintenant, de concrétiser ce projet, de lui donner toute son énergie, sa puissance... tout son IMPACT !

VEOLIA

Anne Le Guennec
Directrice Générale RVD France

Figure 13 : Engagements 2021-2023 de RVD France

2.3.4. Les documents du système

Le SMI intègre un outil de gestion de la documentation (GED), afin de maîtriser et pérenniser les savoir-faire et garantir la bonne diffusion des documents de références, procédures et modes opératoires.

VEOLIA met à disposition de ses collaborateurs des procédures, modes opératoires et consignes indispensables au bon déroulement de la prestation. Ces documents, réactualisés régulièrement en fonction des évolutions techniques et réglementaires, seront les documents de référence, garants de la pérennité et de la qualité des prestations.

Le site de Chaingy a accès aux nombreux documents de portée nationale ou régionale tels que :

- ▶ Les fiches métiers et les règles fondamentales en matière de sécurité
- ▶ Les consignes au poste de travail
- ▶ Les standards de maîtrise des risques majeurs et leurs procédures associées (Mise en Sécurité des Biens et des Personnes, Circulation au Travail, Travail en Hauteur, Levage...)
- ▶ La procédure de contrôle des déchets réceptionnés
- ▶ Les consignes de stockage de balles

Ces documents constituent par ailleurs un support d'apprentissage et d'intégration pour tout nouvel embauché qui peut y retrouver toutes les consignes et méthodes relatives à son poste de travail.

Des procédures spécifiques et des modes opératoires indispensables à la bonne réalisation des prestations sont rédigés pour répondre aux situations que pourront rencontrer les opérateurs et tout le personnel pouvant exercer une action sur le fonctionnement du site, qu'il s'agisse d'opérations fréquentes ou exceptionnelles.

Pour l'ensemble des situations d'urgence identifiées sur le site, des modes opératoires adaptés sont mis en place notamment pour décrire la capacité à réagir face à ces situations.

Le personnel y est sensibilisé et dispose de l'ensemble des équipements de protection nécessaires. Des formations sont dispensées au personnel selon les risques identifiés.

Des tests de mise en situation d'urgence sont réalisés régulièrement afin de les tester.

3. PRESENTATION DES CAPACITES FINANCIERES

3.1. Chiffres clés

Comme mentionné au chapitre 1 du présent document, le projet est porté par la société SOCCOIM, filiale du groupe VEOLIA.

Les tableaux suivants présentent les résultats financiers du groupe VEOLIA et de la société SOCCOIM au cours des trois dernières années :

Tableau 3 : Chiffre d'affaires net du Groupe VEOLIA et de SOCCOIM

Chiffre d'affaires net			
Années	2019	2020	2021
Groupe VEOLIA	27,2 Md€	26,0 Md€	28,5 Md€
SOCCOIM	75,869 m€	70,820 m€	76,593 m€

3.2. Modalités de financement du projet

Le montant d'investissement du projet d'unit de préparation de CSR est estimé à environ 4 millions d'euros hors taxes, incluant :

- ▶ Les frais d'études et de conception,
- ▶ Les travaux de génie civil (bâtiments, infrastructures) et d'équipements de process,
- ▶ Les frais annexes (dossiers réglementaires, architectures, contrôle, maîtrise d'œuvre,) et les aléas.

Le financement du projet est prévu en fonds propres.

3.3. Constitution des Garanties Financières

L'Article D.181-15-2 du Code de l'Environnement prévoit que « pour les installations mentionnées à l'Article R.516-1 ou à l'Article R515-101 », le dossier comprend « le montant des garanties financières exigées à l'Article L516-1 ».

L'Arrêté du 31 mai 2012 fixe la liste des ICPE soumises à l'obligation de constitution de garanties financières.

Le projet relève de l'autorisation au titre des rubriques 2791 et 3532. Ce classement implique l'obligation de constitution de garanties financières. De plus, les installations actuelles de SOCCOIM relèvent de la rubrique 2716 impliquant la constitution de garanties financières. Celles-ci ont fait l'objet d'un arrêté complémentaire le 7 avril 2014, révisées en 2019 et ont donné lieu à un nouvel acte de cautionnement actuellement valable jusqu'en 2024.

Les modalités de calcul des garanties financières sont définies par l'Arrêté 31 mai 2012 relatif aux modalités de détermination et d'actualisation du montant des garanties financières pour la mise en sécurité des installations classées et des garanties additionnelles au cas de mise en œuvre de mesures de gestion de la pollution des sols et des eaux souterraines.

Le détail du calcul actualisé pour tenir compte du projet est fourni en Annexe 2 de la présente pièce. Le calcul est établi pour l'ensemble des installations (actuelles et futures) de SOCCOIM. L'Article R516-1 du Code de l'Environnement fixe à 100 000 euros le seuil à partir duquel l'obligation de constitution de garanties financières s'applique.

Le montant recalculé s'élève à 258 476 euros TTC. La garantie bancaire établie pour le site existant sera ainsi réajustée pour tenir compte de cette évolution. L'attestation sera fournie au plus tard à la mise en service de l'installation.

4. ANNEXES

- **ANNEXE 01** : Extrait Kbis SOCCOIM
- **ANNEXE 02** : Calcul du montant des Garanties Financières

ANNEXE 1

Extrait Kbis SOCCOIM



N° de gestion 1968B00003

Extrait Kbis

EXTRAIT D'IMMATRICULATION PRINCIPALE AU REGISTRE DU COMMERCE ET DES SOCIÉTÉS
à jour au 8 mai 2022

IDENTIFICATION DE LA PERSONNE MORALE

<i>Immatriculation au RCS, numéro</i>	086 880 036 R.C.S. Orléans
<i>Date d'immatriculation</i>	16/01/1968
<i>Dénomination ou raison sociale</i>	SOCIÉTÉ ORLEANAISE DE COMBUSTIBLES ET DE COLLECTE D'ORDURES INDUSTRIELLES ET MENAGERES
<i>Sigle</i>	S.O.C.C.O.I.M.
<i>Forme juridique</i>	Société par actions simplifiée
<i>Capital social</i>	6 952 920,00 Euros
<i>Adresse du siège</i>	zone d'Activités des Pierrelets 45380 Chaingy
<i>Nomenclature d'activités française (code NAF)</i>	3811Z
<i>Durée de la personne morale</i>	Jusqu'au 31/03/2066
<i>Date de clôture de l'exercice social</i>	31 décembre

GESTION, DIRECTION, ADMINISTRATION, CONTRÔLE, ASSOCIÉS OU MEMBRES

Président

<i>Nom, prénoms</i>	THEVENOT Anne
<i>Date et lieu de naissance</i>	Le 21/07/1971 à Strasbourg (67)
<i>Nationalité</i>	Française
<i>Domicile personnel</i>	29 rue Alexandre Dumas 44000 Nantes

Directeur général

<i>Nom, prénoms</i>	PETIT Luc Emile
<i>Date et lieu de naissance</i>	Le 13/10/1975 à Brest (29)
<i>Nationalité</i>	Française
<i>Domicile personnel</i>	7 rue Jeanne D'Arc 18000 Bourges

Directeur général

<i>Nom, prénoms</i>	SCALLIET Olivier Christian Jacques
<i>Date et lieu de naissance</i>	Le 11/03/1972 à Angoulême (16)
<i>Nationalité</i>	Française
<i>Domicile personnel</i>	37 rue Arthur Young 85000 La Roche-sur-Yon

Directeur général

<i>Nom, prénoms</i>	GOLDBERG Dominique
<i>Date et lieu de naissance</i>	Le 16/05/1962 à Désertines (03)
<i>Nationalité</i>	Française
<i>Domicile personnel</i>	24 route de Sillé le Guillaume 72650 Aigne

Commissaire aux comptes titulaire

<i>Dénomination</i>	KMPG S.A.
<i>Adresse</i>	3 cours du Triangle Immeuble le Palatin 92939 Paris la Défense CEDEX
<i>Immatriculation au RCS, numéro</i>	775 726 417 Nanterre

RENSEIGNEMENTS RELATIFS A L'ACTIVITE ET A L'ETABLISSEMENT PRINCIPAL

<i>Adresse de l'établissement</i>	zone d'Activité des Pierrelets 45380 Chaingy
-----------------------------------	--

Greffé du Tribunal de Commerce d'Orléans

44 RUE DE LA BRETONNERIE

BP 92015

45010 ORLEANS CEDEX 1

N° de gestion 1968B00003

<i>Nom commercial</i>	VEOLIA PROPLETE REGION CENTRE OUEST - DECHET CENTRE
<i>Activité(s) exercée(s)</i>	Collecte d'ordures ménagères et industrielles, transports routiers, location de véhicules automobiles de transports de marchandises, services de transports publics de marchandises, vente de tous combustibles, collecte de verre usage, et au transport de toutes marchandises
<i>Nomenclature d'activités française (code NAF)</i>	3811Z
<i>Date de commencement d'activité</i>	01/04/1967
<i>Origine du fonds ou de l'activité</i>	Création
<i>Mode d'exploitation</i>	Exploitation directe

RENSEIGNEMENTS RELATIFS AUX AUTRES ETABLISSEMENTS DANS LE RESSORT

<i>Adresse de l'établissement</i>	Mézières-les-Cléry 45370 Cléry-Saint-André
<i>Activité(s) exercée(s)</i>	Exploitation de carrière
<i>Date de commencement d'activité</i>	01/04/1978
<i>Origine du fonds ou de l'activité</i>	Divers
<i>Mode d'exploitation</i>	Exploitation directe

<i>Adresse de l'établissement</i>	rue du Trousset 45800 Saint-Jean-de-Braye
<i>Activité(s) exercée(s)</i>	Apport de la société soulier (Rcs Orléans 90 B 815) de la branche d'Activité "récupération et négoce de vieux papiers" la république du centre du 26.05.1995
<i>Date de commencement d'activité</i>	28/04/1995
<i>Origine du fonds ou de l'activité</i>	Divers
<i>Mode d'exploitation</i>	Exploitation directe

<i>Adresse de l'établissement</i>	route de Bouzonville en Beauce Zone Industrielle 45300 Pithiviers
<i>Activité(s) exercée(s)</i>	L'activité exercée dans cet établissement est identique aux principales activités de l'entreprise
<i>Date de commencement d'activité</i>	30/12/1999
<i>Origine du fonds ou de l'activité</i>	Divers
<i>Mode d'exploitation</i>	Exploitation directe

<i>Adresse de l'établissement</i>	22 avenue des Pierrelets 45380 Chaingy
<i>Activité(s) exercée(s)</i>	L'activité exercée dans cet établissement est identique aux principales activités de l'entreprise
<i>Date de commencement d'activité</i>	01/10/2005
<i>Origine du fonds ou de l'activité</i>	Création
<i>Mode d'exploitation</i>	Exploitation directe

<i>Adresse de l'établissement</i>	29 avenue des Pierrelets 45380 La Chapelle-Saint-Mesmin
<i>Activité(s) exercée(s)</i>	L'activité exercée dans cet établissement est identique aux principales activités de l'entreprise
<i>Date de commencement d'activité</i>	01/10/2005

Greffé du Tribunal de Commerce d'Orléans

44 RUE DE LA BRETONNERIE

BP 92015

45010 ORLEANS CEDEX 1

N° de gestion 1968B00003

<i>Origine du fonds ou de l'activité</i>	Création
<i>Mode d'exploitation</i>	Exploitation directe
<hr/>	
<i>Adresse de l'établissement</i>	33 avenue de Pierrelets 45380 Chaingy
<i>Activité(s) exercée(s)</i>	Collecte tri transfert de tous types de déchets adjonction activité déchets industriels Banais et suppression activité ferraille
<i>Date de commencement d'activité</i>	01/10/2005
<i>Origine du fonds ou de l'activité</i>	Création
<i>Mode d'exploitation</i>	Exploitation directe
<hr/>	
<i>Adresse de l'établissement</i>	7 rue des Bons Auspices ZA Saint-Barthélemy 45110 Châteauneuf-sur-Loire
<i>Activité(s) exercée(s)</i>	Collecte de tous types de déchets, collecte tri transfert de tous type de déchets, adjonction des déchets industriels banals du 45 de RIC Environnement
<i>Date de commencement d'activité</i>	29/01/2007
<i>Origine du fonds ou de l'activité</i>	Création
<i>Mode d'exploitation</i>	Exploitation directe
<hr/>	
<i>Adresse de l'établissement</i>	zone de Limetin 45260 Lorris
<i>Activité(s) exercée(s)</i>	COLLECTE ET TRI DE DECHETS INDUSTRIELS CENTRE DE TRI
<i>Date de commencement d'activité</i>	01/10/2000
<i>Origine du fonds ou de l'activité</i>	Création
<i>Mode d'exploitation</i>	Exploitation directe

IMMATRICULATIONS HORS RESSORT*R.C.S. Bourges**R.C.S. Chartres**R.C.S. Tours**R.C.S. Blois***OBSERVATIONS ET RENSEIGNEMENTS COMPLEMENTAIRES**

- *Mention n° 132 du 01/01/2009* En application du décret n° 2008-146 en date du 15 février 2008, modifiant le siège et le ressort des tribunaux de commerce, l'ensemble des dossiers inscrits au registre du commerce et des sociétés du greffe du tribunal de commerce de Montargis ainsi que les dossiers d'inscriptions de sûretés et privilèges ont été transférés au greffe du tribunal de commerce d'Orléans. Cette modification prend effet au 1er janvier 2009. Le greffe d'Orléans décline toute responsabilité sur toute mention ou inscription erronée ou omise par le fait du greffe précédemment compétent.
- *Mention n° 3481 du 14/04/2009* Echange d'un fonds à compter du 01/02/2009 : Adjonction d'activité sur l'établissement complémentaire situé 7 rue des Bons Auspices - ZA Saint-Barthélemy 45110 Châteauneuf-sur-Loire est acquis par échange au prix stipulé de 420.311 euros. Activité : collecte tri transfert de tous type de déchets, adjonction des déchets industriels banals du 45 de RIC Environnement Oppositions : au fonds Publicité : La République du Centre du 16/03/2009
- *Mention n° 3483 du 14/04/2009* Echange d'un fonds à compter du 01/02/2009 : L'établissement complémentaire situé 33 avenue de Pierrelets 45380 Chaingy est acquis par échange au prix stipulé de 703.819 euros. Activité de déchets industriels banals Oppositions : au fonds cédé Publicité : La République du Centre du 16/03/2009 Suppression de l'activité de ferraille

Greffé du Tribunal de Commerce d'Orléans

44 RUE DE LA BRETONNERIE

BP 92015

45010 ORLEANS CEDEX 1

N° de gestion 1968B00003

- *Mention n° 7813 du 12/09/2011*

Apport partiel d'actif de la branche complète et autonome d'activité de collecte, de tri et de transfert de déchets industriels et ménagers exercée sur les départements de la Sarthe et de la Mayenne : au profit de la société Maine Collecte Valorisation, 33 rue de la Foucaudière 72000 Le Mans (RCS LE MANS 507 680 080) à compter du 01/07/2011

Le Greffier



FIN DE L'EXTRAIT

ANNEXE 2

Calcul du montant des Garanties Financières

Calcul forfaitaire du Montant de Référence des garanties Financières de Mise en Sécurité des ICPE

SOCOIM - Centre de tri/transfert - Chaingy (45)

Maj 16/11/2022

M Montant de la garantie financière 258 476 €

M = Sc.[Me + a.(Mi+Mc+Ms+Mg)]

Sc Coefficient pondérateur (gestion du chantier) 1,1

a Indice actualisation des coûts 1,26

a Index/index0 . (1+TVAr)/(1+TVA0)

Index	Indice TPO1	Date	01/09/2022	ind. base 2010	6,5345	128,40	839,0	839,0
Index 0	Indice TPO1 Janvier 2011		Fixé					667,7
TVAr	Taux TVA applicable	Date	05/08/2014					20,00%
TVA0	Taux TVA applicable en janvier 2011		Fixé					19,60%

Me Gestion des déchets présents sur site (Evac + Elimination) 171 465 €

Me = Q1(Ctr.d1+C1)+Q2(Ctr.d2+C2)+Q3(Ctr.d3+C3)

Ctr Coût de transport / km / t

d(i) Distance à l'exutoire

C(i) Coût de traitement

			Q(i)	Ctr.d(i)+C(i)	
Q1	Quantité maximale de déchets dangereux		0 t	500 €/t	0 €
Q2	Quantité maximale de déchets non dangereux	Amont + Aval	2 100 t	82 €/t	171 465 €
Q3	Quantité maximale de déchets inertes		0 t	20 €/t	0 €

Q2	Amont				
		Papiers/cartons	30 t	0 €/t	0 €
		OM vers UVE	187 t	125 €/t	23 400 €
		Encombrants et DAE non CSR	156 t	125 €/t	19 500 €
		Déchets CSR amont	365 t	125 €/t	45 675 €
		Ecomobilier en mélange	10 t	125 €/t	1 250 €
		Sable balayage	500 t	70 €/t	35 000 €
		Huisseries PVC/verre	56 t	90 €/t	5 040 €
		Verre	225 t	0 €/t	0 €
		Pneus	12 t	350 €/t	4 200 €
	Aval	Déchets CSR aval	520 t	70 €/t	36 400 €
	A compléter avec les sortes papiers si valorisation financière différente	Bois	8 t	20 €/t	160 €
		Plastique	3 t	0 €/t	0 €
		Ferraille	6 t	0 €/t	0 €
		Matelas	10 t	0 €/t	0 €
		Rembourrés	12 t	70 €/t	840 €
					0 €

Mi Neutralisation des risques d'incendie cuves enterrées 10 000 €

Mi = Nc.Cn + Pb.V

Nc Nombres de cuves 1

Cn Coût de préparation et nettoyage de la cuve Fixé 2 200 € 2 200 €

Pb Prix du m3 du remblai liquide inerte Fixé 130 €/m3 130 €/m3

V Volume des Cuves en m3 60 m3

Mc Interdication ou limitation d'accès au site 375 €

Mc = P.Cc + np.Pp

P Périmètre de site Clotûre déjà existante Oui 1 100 m

Cc Coût cloture Fixé 50 €/m 0 €/m

nP Nombre de panneau =Nb entrée site + Perimètre/50 Nb entrées 3 25

Pp Prix d'un panneau Fixé 15 € 15 €

Ms Surveillance des eaux 25 000 €

Ms = Np.(Cp.h+C) + Cd

Np Nb de piezomètres à installer déjà installes (3) 0

cp Coût d'1 m de piezomètre Fixé 300 €/m 300 €/m

h Profondeur des piezomètres 32 m

C Coût de contrôle piezomètre Fixé 2 000 € 2 000 €

Cd Coût diagnostic Superficie du site 3 ha 25 000 €

Mg Gardiennage du site 6 mois 15 000 €

Mg Selon la note 2013-265 du 20/11/2013 relative aux garanties financières, le montant raisonnable pour le gardiennage est de 15 000 €.